

# Nelle

## sur Moselle

Initiative

Les jardins  
potagers  
partagés

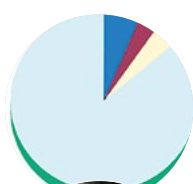


P 10



# Sommaire

---



► Mot du maire	P3
► Equipe municipale	P4-5
► Bilan financier 2018	P6-7
► Etat civil - Lieu de culte	P8
► Structures et services	P9-11
► Travaux réalisés et à venir	P12-13
► Loisirs pour tous	P14-18
► Espace de travail partagé	P19
► Mise en scène Ligne 27 du chemin de fer	P20-23
► Revue de presse	P24-26
► Devoir de mémoire	P27
► Gestion pêche Gaule Dombasloise	P28-29
► Les sapeurs-pompiers bilan 2018	P30-32
► Entreprises locales	P33-34
► Numéros utiles et mémo	P35-36



## Evelyne Mathis

Maire de Velle-Sur-Moselle

Vous trouverez dans ce bulletin les temps forts qui ont jalonné l'année 2018.

Lors de la cérémonie des vœux du 12 janvier 2019, vous avez découvert avec intérêt les membres du groupe fraîchement constitué autour du projet des «petits jardins potagers partagés».

Né d'un échange verbal avec Wim Koremberg sur une autre façon de concevoir les espaces verts, ce projet fédérateur a pris forme.

Dans quelques mois nous pourrons cueillir les fruits et légumes colorés qui habilleront le village : de quoi intéresser et nourrir, communiquer et s'amuser.

Les travaux de réaménagement du centre-bourg et l'amélioration de l'éclairage public réalisés cette année, sécurisent le village.

Si les subventions le permettent, ce sont la Grande Rue et la Rue du Bac qui pourront faire l'objet d'une deuxième tranche de travaux.

Dans quelques semaines les travaux de réfection du Chemin du Haut des Vignes, de la Rue du Calvaire et du Chemin des Petits Pâquis débuteront.

Cette année encore, l'ESV et son créatif président Alain Réveillé nous ont offert un beau spectacle en plein air «Velle et la ligne de chemin de fer», précédé d'un one man

show par le talentueux metteur en scène Jean-Valéry Artaux.

D'autres idées foisonnent...

2019 verra le retour de la reconstitution historique du «procès de la sorcière de Velle» pour le plus grand plaisir de ceux qui l'ont vu et de ceux qui regrettaient de l'avoir manqué.

Notre petit village rayonne de ses activités diverses et de ses réalisations qui intéressent les autres communes bien au-delà de notre communauté de communes.

Dans la conjoncture actuelle très compliquée, il est bon de revenir aux vraies valeurs que sont : le respect, la convivialité et l'entraide.

Pensez à retenir dès maintenant les dates du samedi 08 Juin à 11h pour l'inauguration du Centre-bourg, du dimanche 07 Juillet pour le concours de la Gaule Dombasloise et du dimanche 29 Septembre pour la Fête du Miel.

Je remercie bien sincèrement toutes les personnes qui œuvrent pour le bien-être de tous et qui n'hésitent pas à donner de leur temps pour la collectivité.

Soyez assurés de mon dévouement.



**Suppléante**  
au CAUE de Meurthe-&-Moselle

**Suppléante**  
au syndicat mixte de la  
Multipôle Sud Lorraine

**Membre**  
Commissions  
-employés Communaux  
- Tourisme

**Députée  
Communautaire  
CC3M**  
Membre du  
bureau

**Députée  
SIVU de  
CHANTONEL**

**Présidente**  
du CCAS

**Comité  
départemental  
de l'aide médicale  
urgente**, de la  
permanence des soins  
et des transports  
sanitaires

**Agence  
régionale de santé**

**Délégations  
attribuées par  
l'Association des Maires de  
Meurthe-&-Moselle**

**Maire**  
Présidente de  
droit de toutes les  
commissions

**Commission  
consultative**  
départementale  
de sécurité et  
d'accessibilité

**Administrateur**  
Centre de gestion  
de la Fonction  
Publique

**Titulaire  
SIS (Syndicat  
intercommunal  
Bayon)**

Evelyne MATHIS

## Equipe Municipale

**Acteurs de notre territoire,  
ils œuvrent tous au  
quotidien et veillent au  
bon fonctionnement de  
notre commune.**

**Adjoint  
aux travaux**

**Responsable  
Commission  
Travaux/Bois/  
Chemins/ Etangs/  
Sablière**

**Membre  
Commission  
Finances**

**Député  
communautaire  
Suppléant à la  
CC3M**

Bruno SESMAT

**Membre  
de la commission  
environnement  
CC3M**

**Membre  
de la commission  
environnement  
CC3M**

**Titulaire  
Commission  
Appel d'offres et  
adjudication**

**Membre  
du CCAS**

**Adjointe  
aux finances**

**Suppléante  
Commissions  
Appel d'offres et  
adjudication**

**Députée  
SIVU de  
CHANTONEL**

Corinne BONNET

**Membre  
du CCAS**

**Membre  
Commission  
Travaux/Bois/  
Chemins/Etangs/  
Sablière**

**Régisseur  
de la salle  
Chepfer/  
Camping**

**Adjoint  
à la vie  
courante**

**Membre  
Commissions  
Finances/Travaux/  
Etangs/Sablière/**

Jean-Marie MARIN

**Membre  
du CCAS**



**Membre Commissions**  
- Travaux/Bois/  
Chemins/ Etangs/  
Sablière  
- Finances

**Titulaire Commission**  
Appel d'offres et  
adjudication

Jean-Claude  
BERTRAND



**Membre**  
Commission petite  
enfance à la CC3M

**Titulaire Commission**  
Appel d'offres et  
adjudication

Françoise BOITEUX



**Membre Commission**  
Environnement/  
Communication/

**Délégué SIVU de CHANTONEL**

Kévin BOOMS



**Membre du CCAS**

**Responsable Commission**  
Communication/  
Environnement

Margaux JOUBERT



Monique  
MARTIN



**Suppléant Commission**  
Appels d'offres

Dominique KESTLER

## *Employés municipaux*



Sylvie BERNIER  
*Secrétaire de Mairie*



Christelle JACQUES  
*Technicienne de surface*

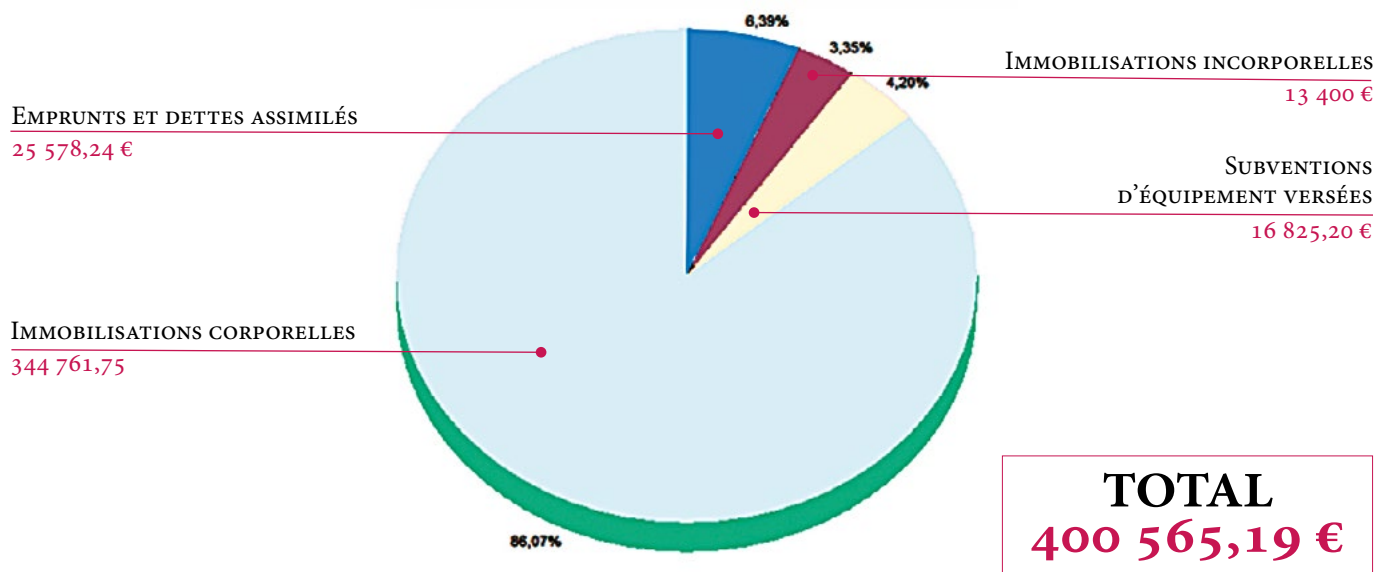


Bernard DELORMEL  
*Adjoint technique*

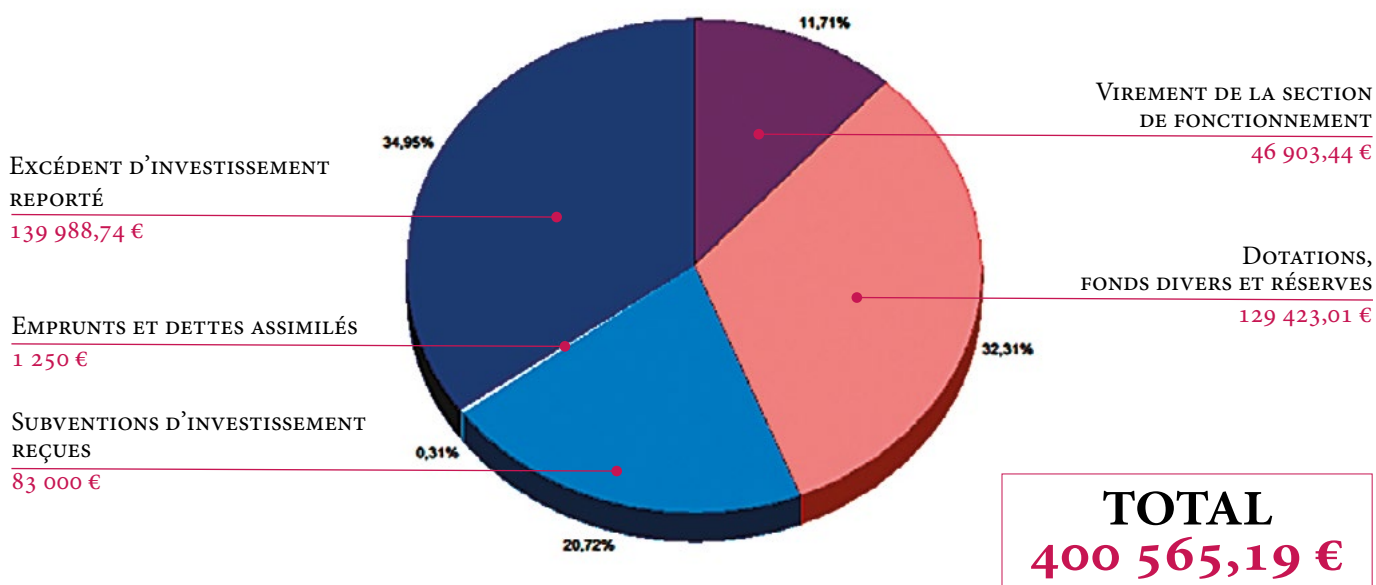


## Investissements

### Dépenses



### Recettes





## Fonctionnement

### Dépenses

VIREMENT À LA SECTION  
D'INVESTISSEMENT

46 903,44 €

CHARGES EXCEPTIONNELLES

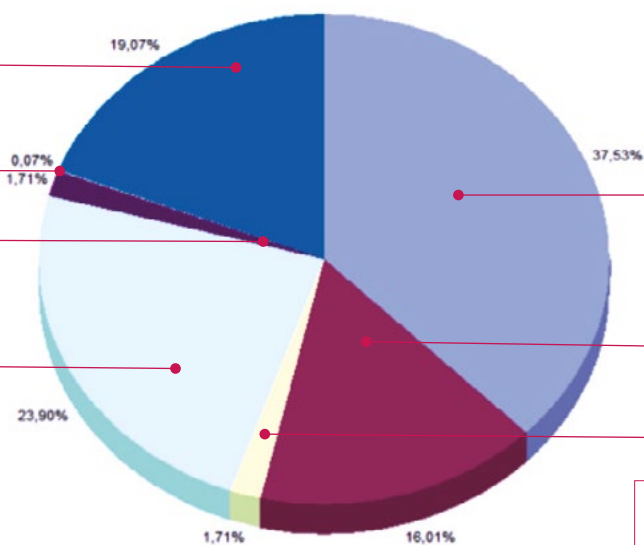
171,76 €

CHARGES FINANCIÈRES

4 200 €

AUTRES CHARGES  
DE GESTION COURANTE

58 783,96 €



CHARGES À  
CARACTÈRE GÉNÉRAL

92 296 €

CHARGES DE PERSONNEL  
ET FRAIS ASSIMILÉS

39 372 €

ATTÉNUATIONS DE PRODUITS

4 200 €

**TOTAL**  
**245 927,16 €**

### Recettes

PRODUITS DES SERVICES,  
DOMAINE ET VENTES DIVERSES

7 050 €

EXCÉDENT DE  
FONCTIONNEMENT REPORTÉ

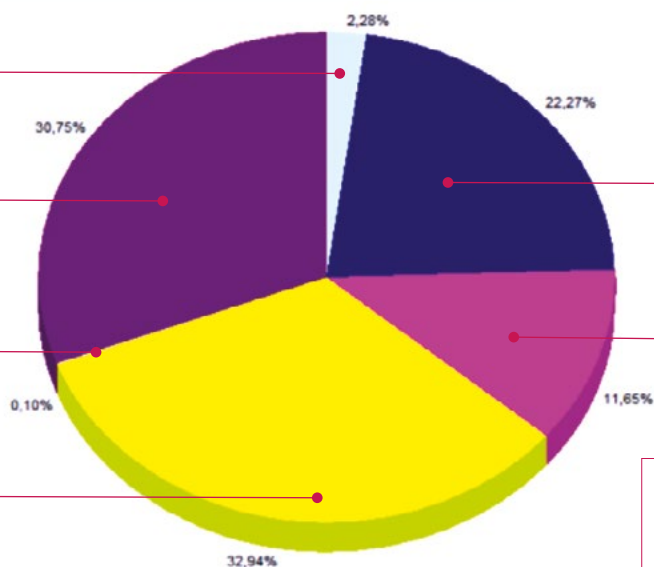
95 230,60 €

PRODUITS FINANCIERS

319 €

AUTRES PRODUITS  
DE GESTION COURANTE

102 000 €



IMPÔTS ET TAXES

68 970 €

DOTATIONS, SUBVENTIONS  
ET PARTICIPATIONS

36 086 €

**TOTAL**  
**309 655,60 €**

Le bilan 2018 sera disponible après le vote du compte administratif  
et sera consultable sur le site de la mairie.



## Etat Civil



### Naissances :

• **Tom GILLOT** né le 25/01/2018  
5 chemin des Chenevières

• **Alix GERBER MARTEL** née le 18/12/2018  
2 route de Tonnoy



### Mariages :

• **Pierre GROSSELIN et Tae-Hee PARK**  
le 07 juillet 2018



### Décès :

• **Jean DEMETTRE** décédé le 20/06/2018

• **François JOSSET** décédé le 22/09/2018

• **Mauricette GUISE** née MANGIN  
décédée le 31/12/2018

## Nouveaux habitants 2018 et leurs familles

**Gilles CHARLES** • rue de l'Eglise

**Gérald JOLY** • 2 rue de l'Eglise - App. n°102

**Elisabeth et Philippe LIEBTAG** • 4 Chemin  
des Petits Paquis

**Yannick MALGORN** • 2 rue de l'Eglise

**Aléxia et Maxime MARCHAL** • 10 route de  
Tonnoy

**Adeline SALVARY** • 2 rue de l'Eglise

**Joyce et Ernest SEKA** • 10 route de Tonnoy

**Betty et Gaylord SUTEAU** • 2 Val de Moselle

VOUS ARRIVEZ DANS NOTRE COMMUNE ?  
MERCİ DE VOUS FAIRE CONNAÎTRE EN MAIRIE  
AUX HEURES DE PERMANENCE POUR LA MISE  
EN PLACE DES DÉMARCHES ADMINISTRATIVES.

## Lieu de Culte

# *l'Eglise*

Lieu d'accueil, de célébration et de  
recueillement au service des fidèles,  
jeunes baptisés et autres pratiquants.

CONTACT :  
Monique MARIN  
03 83 26 64 69

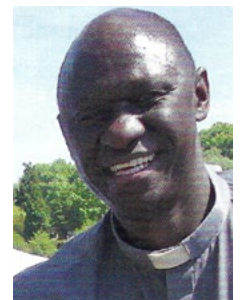


Le carillon de ce lieu culte chante les heures quotidiennement, rassemble les jours de souvenirs et accueille la culture (notamment les répétitions publiques du chœur LoCouarail).



Après le départ de notre curé Jean-Paul WEY fin de l'été dernier,

nous accueillons son successeur Jean Berchmans KARABADUMBA et lui souhaitons la bienvenue.







## Le C.C.A.S

Le Centre Communal d'Action Sociale est une organisation constituée de 9 membres (le maire, 4 élus municipaux et 4 nommés par le maire). Il a une mission de solidarité.

Cette année encore, le CCAS a reconduit les aides suivantes :

- Une prime de 50€ aux enfants de la commune âgés de 3 à 18 ans qui pratiquent une activité sportive ou culturelle
- 50€ lors d'une naissance ou adoption
- 50€ pour l'obtention du baccalauréat
- 30€ pour l'obtention du brevet, CAP, BEP sur présentation des justificatifs.
- Distribution d'un colis festif à Noël aux personnes âgées de plus de 65 ans.

*Merci au généreux donateur anonyme qui fait don chaque année de 200€ au CCAS.*



**Remerciements également à Monsieur et Madame Jean-Luc BAJOLET pour les 60 pots de miel offerts aux aînés dans le colis de Noël.**

### BONS DE SABLE

**UN BON PAR FOYER/AN** (5 TONNES DE TOUT VENANT OU 2.5 TONNES DE PRODUIT FINI). EN CAS DE TRAVAUX CONSÉQUENTS, IL EST POSSIBLE DE CUMULER PLUSIEURS ANNÉES. PAR CONTRE CES PRODUITS SONT EXCLUSIVEMENT RÉSERVÉS AUX HABITANTS DE VELLE POUR UNE UTILISATION IMPÉRATIVEMENT SUR VELLE.



### Élus



Evelyne MATHIS  
Présidente



Margaux JOUBERT



Bruno SESMAT



Jean-Marie MARIN



Corinne BONNET

### Bénévoles



Danièle NOËL  
Vice-Présidente



Michel AUBRY



Catherine VAN DICK



Sylvie SESMAT

*Les personnes en difficulté peuvent s'adresser en toute discrétion au maire ou à la vice-présidente.*

**L'ASCC** œuvre au quotidien pour proposer des activités sportives pour tous. Renseignements et inscriptions sur : <http://ascc-asso.fr>





## Les petits jardins potagers partagés

Depuis plusieurs mois, une belle initiative menée par un petit groupe de jardiniers (confirmés et débutants) s'est concrétisée pour mettre en place les jardins potagers partagés de Velle. Ainsi, des arbres fruitiers ont été plantés, les parcelles délimitées par des branches de saules ; une serre a été créée dans le jardin de la maison Thiébaud...



Remerciements à GSM pour le coup de main et de pelle !

**# but :** transformer les espaces verts vides de sens, en espaces utiles et conviviaux sur le principe des "Incroyables Comestibles".



Une belle efficacité !

**# Moyen :** une volonté politique de la municipalité à soutenir le projet sans alourdir les finances communales puisque le poste «espaces verts» des travaux rue

de l'Église - rue de la Moselle a été sorti du marché pour être dédié aux Jardins potagers partagés.

**# Action :** faire participer le plus grand nombre, en fonction des emplois du temps de chacun. Une volonté forte de faire participer les enfants.



Une belle contribution intergénérationnelle.

**# Qui :** Action portée par une douzaine d'habitants motivés.

**Le site internet :**

<http://lesjardinsdevelle.fr/>

*LE BUDGET ÉTANT LIMITÉ, NOUS FAISONS APPEL À VOUS POUR DES DONS DE PETITS ARBRES FRUITIERS (FRAMBOISIER, MÛRIER...) QUE VOUS POUVEZ SI VOUS LE SOUHAITEZ DÉPOSER À LA MAIRIE AUX HEURES DE PERMANENCE.*



## Ecoles et collège

### Regroupement Scolaire de Chantonel



Tél : 03 83 26 62 33

Nos 2 écoles du Regroupement Pédagogique Intercommunal (RPI) de Chantonel sont gérées par un SIVU, Syndicat Intercommunal à Vocation Unique, composé d'élus des communes de Ferrières, Crévéchamps, Tonnoy et Velle-sur-Moselle. Ainsi, les enfants domiciliés dans ces 4 communes doivent être scolarisés sur l'une des écoles du RPI de Chantonel.

### Le Collège de l'Euron de Bayon



Tél : 03 83 72 51 14

Le collège de l'Euron est un collège public accessible aux collégiens et collégiennes bayonnais et des alentours situé au 24 rue des Ecoles BP 16 - 54290 Bayon.



#### Modalités d'inscriptions de votre enfant

1. Vous rendre à la mairie de votre lieu d'habitation afin d'obtenir le certificat d'inscription en vous munissant des pièces suivantes :
  - Le livret de famille, une carte d'identité ou une copie d'extrait d'acte de naissance - Un justificatif de domicile - Certificat de radiation si votre enfant était scolarisé dans une autre école.
2. Prendre contact avec l'école où sera scolarisé votre enfant afin d'obtenir un rendez-vous.

## La C.C.3M

### Infos Pratiques :

Tél : 03 83 71 43 62

Site : [www.cc3m.fr](http://www.cc3m.fr)

### Vous souhaitez réduire le poids de vos poubelles ?

Compostez les épluchures de vos fruits et légumes ainsi que vos déchets de jardin.

#### BAYON

#### ÉTÉ du 15 Avril au 15 Octobre inclus.

Lundi 13h30 – 17h30  
 Mercredi 9h – 12h / 13h30 – 17h30  
 Jeudi 9h – 12h / 13h30 – 17h30  
 Vendredi 13h30 – 17h30  
 Samedi 9h – 12h / 13h30 – 17h30

#### HIVER du 16 Octobre au 14 Avril inclus.

Lundi 13h30 – 16h30  
 Mercredi 9h – 12h / 13h30 – 16h30  
 Jeudi 9h – 12h / 13h30 – 16h30  
 Vendredi 13h30 – 16h30  
 Samedi 9h – 12h / 13h30 – 16h30

### Horaires d'ouverture Déchetterie Intercommunale de Bayon :

Accès obligatoire par vignette à solliciter auprès de la CC3M

**ADRESSE :**  
**Route de Baccarat**  
**54290 BAYON**  
 (sortie de Bayon, près de la voie ferrée)

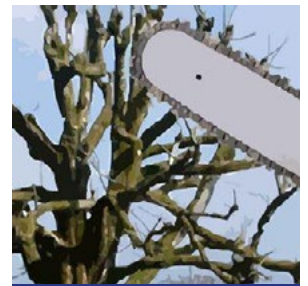
Le gardien de la déchetterie vous accueille et vous oriente afin de déposer vos déchets dans les bennes appropriées. N'hésitez pas à lui poser des questions.



# Travaux réalisés en 2018



Réaménagement des rues de la Moselle et de l'Église

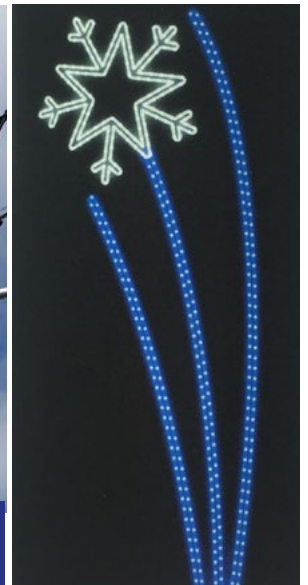


Élagage des arbres de tout le village



## Eclairage public :

Objectif : obtenir un éclairage de meilleure qualité sur l'ensemble du village et permettre un gain énergétique important.



Décoration de Noël



# Travaux à Venir en 2019



Réfection du chemin du Haut des Vignes



Réfection de la rue du Calvaire et du Chemin des Petits Pâquis



# Travaux envisagés



2<sup>ème</sup> phase de réaménagement : Grande rue et rue du Bac

Pour rassembler notre population diversifiée et joyeuse, le village dispose de structures adaptées et accessibles à tous.

## Salle Chepfer



Tirant son nom d'un chansonnier humoriste de la fin du 19<sup>ème</sup> siècle, cette très jolie salle est ouverte pour tous vos évènements : fêtes, anniversaires, souvenirs, etc...

C'est aussi là que le maire et les conseillers vous reçoivent de temps en temps, pour une conférence, un débat, les vœux, ou autres...

**La location pour les habitants de Velle sur Moselle s'élève à 100€ et 390€ pour les personnes extérieures avec une caution de 1000€.**

La commune s'autorise la visite sur les lieux afin de constater la présence du loueur.

### Renseignements :

**Jean-Marie Marin**

(Régisseur) :

03 83 26 63 10



**Monique Marin :**

(location vaisselle ESV)

03 83 26 64 69

ou [monique.marin57@sfr.fr](mailto:monique.marin57@sfr.fr)



*Pour réserver de la vaisselle, contactez Monique au minimum 8 jours à l'avance.*



Jacques et Annie Panighini viennent chaque année de Nancy passer les deux mois d'été au camping municipal de Velle-sur-Moselle.  
Photos Pierre MATHIS

## Camping

Article Est-Républicain du 14 août 2018

**VELLE-SUR-MOSELLE** L'été au camping

# Avec la caravane à la campagne

**Avec ses 38 emplacements, le petit camping municipal de Velle-sur-Moselle est le lieu privilégié des puristes, appréciant la vie en plein air, en toute simplicité. Un bien-être 100 % nature.**

Jacques et Annie Panighini n'ont pas l'habitude de changer leur caravane de place. Mais, cette année, ils ont fait exception à la règle, en la déplaçant de quelques mètres pour trouver un endroit plus ombragé.

Ici, dans le petit camping municipal de Velle-sur-Moselle, village d'un peu plus de 300 habitants, le couple nancéien est comme chez lui ou presque. Tous les ans, il s'échappe de la cité ducal pour y passer les deux mois d'été.

« Le camping de Velle-sur-Moselle, c'est notre p'tit coin de paradis », confie Jacques. « Avant l'ouverture du camping municipal, en 1976, on faisait du camping sauvage, de l'autre côté de la Moselle. La première fois que j'ai campé à Velle-sur-Moselle, c'était en 1963,

en sortant de l'armée. C'est un copain qui m'a fait découvrir le site et, depuis 55 ans, j'y reviens chaque année. » Situé au bord de la Moselle sauvage et à une petite distance des étangs communaux, le terrain de camping municipal compte 38 emplacements disposés dans un cadre champêtre d'un peu moins d'un hectare. « C'est un camping qui reçoit essentiellement des saisonniers, Hollandais et Allemands de passage pour une nuit », souligne Philippe Bonnet, assurant la régie du site de façon bénévole depuis 2001. « Il est ouvert du 15 avril au 30 septembre et dispose, depuis 1994, d'un bâtiment sanitaire avec trois douches et une salle à disposition des campeurs qui veulent se mettre à l'abri pour manger. On est vraiment dans l'esprit du camping nature. »

### Une batterie alimentée par un panneau solaire

Convivialité et quiétude sont les deux qualités majeures du site où, chaque année, le premier dimanche de juillet, Evelyne Mathis, maire de Velle-sur-Mo-

selle, organise une cérémonie d'accueil très appréciée des campeurs. « Ce qu'on aime ici, c'est qu'on cultive l'esprit camping », souligne Jacques Panighini, dont le frère a installé sa caravane à côté de la sienne. « Maintenant, les gens veulent toujours plus de confort. Ici, il n'y a pas de réseau électrique mais tout l'essentiel pour être heureux. J'ai amené un frigo et un congélateur fonctionnant avec une batterie alimentée par un panneau solaire ». Au camping de son cœur, Jacques dit occuper ses journées en allant à la pêche et en regardant « un peu » le Tour de France. « Ici, j'ai d'innombrables souvenirs. Il y a une époque où, tous les ans, on faisait la fête avec les autres campeurs, et c'était pêche le matin et concours de boules l'après-midi. Une année, j'ai même organisé un défilé de majorettes. » Parmi les habitués, le camping municipal compte également Jean et Claudine Burthe, domiciliés à Villacourt, à une quinzaine de kilomètres de Velle-sur-Moselle. « On voyage beaucoup en camping-car et on aime passer un mois de l'année ici », explique Jean. « On recherche le calme et c'est tout à fait ce que nous offre ce camping très familial, c'est merveilleux », renchérit Claudine, qui apprécie tremper ses jambes dans la Moselle. Le couple n'a pas oublié les vélos électriques pour sillonner la campagne, dans un secteur où les voies vertes sont amenées à se développer.

Dans quelque temps, le camping verra arriver les cueilleurs saisonniers de mirabelles, d'autres habitués des lieux.

**Jean-Christophe VINCENT**

**> Tarifs : 340 € pour un séjour du 15 avril au 30 septembre (0,80 € la douche en supplément) et 6 € la nuitée. Réservations auprès de Philippe Bonnet, tél. 06.38.58.97.05**

**> Plus de photos sur « [www.estrepublicain.fr](http://www.estrepublicain.fr) ».**



Depuis 2001, Philippe Bonnet gère le camping en qualité de Régisseur bénévole du camping de Velle sur Moselle.



Petit tour du régisseur au côté de l'adjointe aux finances et du maire.



Convivialité et quiétude sont les deux qualités majeures du site.



Une affluence de cyclistes arrivant sur le camping sont issus de la trajectoire définie par l'échappée bleue V50 (tronçon Richardménil/Grippport) (<https://www.velo-territoires.org/schemas-itineraires/schema-national/v50/>)



Un petit coin pour pêcher qui fait le bonheur des habitués.



## EVENEMENTS 2019

# La sorcière de Velle

**LE 24 AOÛT 2019**

À VOIR ET À REVOIR  
AVEC SPECTACLE DE FEU  
ET FEU D'ARTIFICE



## En préparation : le spectacle de 2020

Le premier maire de Velle.  
Un grand moment d'histoire  
où il s'agit du début de la  
démocratie.

# Bibliothèque



**Danièle NOËL**  
Responsable de la bibliothèque

La commune a reçu un important don de livres de la bibliothèque privée de M. DEMETTRE offert par ses enfants. Un grand MERCI.

La bibliothèque est ouverte tous les mercredis, salle Chepfer, de 15h à 17h.

Un grand choix de livres vous attend. **Les prêts sont gratuits** et pour des demandes spéciales, le bibliobus passe deux fois par an.

*Danièle NOËL*

# Les vins de Velle



Après la plantation, il faut attendre que la vigne pousse. Nous avons malgré tout fait une récolte avec les raisins de vieux cépages Oberlin et Pinot. Le vin sera mis en bouteilles début mai. Une première dégustation en novembre laisse présager un excellent cru.

**L'Assemblée Générale aura lieu le 05 avril 2019 à 18h00** - Domaine de la Favière à Velle-sur-Moselle





## Événements ESV 2018

L'année 2018 a été marquée par divers événements

■ **11 février 2018**

**Le repas dansant de la Saint Valentin**



■ **02 avril 2018**

**Géo-Pâques** a réuni 45 participants

dans une chasse à l'œuf avec GPS sur le parcours de la ligne de chemin de fer, ce qui a permis à de nombreuses personnes de découvrir le village



sous un angle différent. Les enfants avaient, pour leur part, cherché les œufs sur l'espace jeux dès le matin.



Tous se sont retrouvés pour un repas dans une bonne ambiance avant de repartir à la poursuite de caches et d'escalades de toutes sortes.

■ **16 juin 2018**, on danse folk à Velle.



■ **15 août 2018**, on s'est retrouvé à la nuit des étoiles. Cette année, il y avait de la flammenkuche au repas et l'animation pour le grand spectacle nocturne était faite par le club «Astéroïde B612», venu avec télescopes et maquettes pour la joie de tous jusqu'à très tard dans la nuit. Nous avons observé différentes planètes mais aussi des galaxies lointaines visibles dès 1h00 du matin. A refaire.





## Événements ESV 2018

■ **29 septembre 2018**

**Un samedi, deux pièces de théâtre !**



*Dès 17h00, une première pièce intitulée «Le maréchal f...errant» jouée par Jean Valéry Artaux où il est question d'un apprenti maréchal qui remplace son maître. Pièce très appréciée de tous avec beaucoup d'admiration pour l'œuvre réalisée sous les yeux des 200 spectateurs présents.*

Une soirée fraîche en extérieur où il était question d'une ligne de chemin de fer à Velle.



■ **30 septembre 2018**

**Fête de Velle**



Le dimanche, c'était la fête du miel. Les apiculteurs venus de la région étaient satisfaits de leur journée. Le vide grenier, avec ses 45 participants, a vu des chineurs tout au long de la journée.

■ **14 octobre 2018**

**Retrou'Velle**, le repas où chacun aime venir discuter autour d'un excellent repas servi par les bénévoles de l'ESV (Danièle, Damien et Monique), repas qui s'est terminé par une visite du village.



Les commentaires et souvenirs allaient bon train durant la visite historique de ce microscopique village, comme dit la presse parisienne. Village qui n'a pas fini de faire parler de lui.



Saint Nicolas et son acolyte père Fouettard ont rencontré les habitants de Velle à domicile. Un moment fort pour les familles, mêlé de crainte chez les bambins, à la vue du personnage sombre au martinet intrigant !!!



# Espace de travail partagé



- Espace Coworking Nature -

## Actualité Velle-&Co

L'espace de travail partagé poursuit son développement sur les lieux de l'ancienne école. Les 3 entrepreneurs ont travaillé l'identité du lieu autour de la création d'un logotype permettant d'envisager la signalétique.

### Les entrepreneurs résidents vous accompagnent dans vos projets...



Anne  
MANGEON

#### Photographe professionnelle Lifestyle

Spécialisée dans la réalisation de reportages Mariage, elle accompagne les mariés tout au long du Grand Jour pour des souvenirs authentiques et remplis d'émotions. Elle réalise des séances Famille. Elle valorise en outre l'image de marque de professionnels en réalisant des portraits ou des reportages Corporate.

[www.annemangeon.com](http://www.annemangeon.com)



Jérôme  
LAVEZ

#### Graphiste, webdesigner et musicien

Fondateur de la société Jlavz-Conception, il accompagne les entreprises de Lorraine dans le développement personnalisé de leur communication papier et digitale (identité graphique, supports publicitaires, sites internet, design sonore, composition musicale).

[www.jlavz.fr](http://www.jlavz.fr)



Adeline  
SALVARY

#### Développement personnel, relationnel & spirituel

Fondatrice de la société inSENSée, elle pratique trame, coaching et formation. Elle applique une démarche intégrative associant les dimensions corporelles, émotionnelles, mentales et spirituelles.

[www.insensee.com](http://www.insensee.com)

### Beau partenariat autour du projet GAIA



Aujourd'hui, face à un projet d'innovation qu'il soit industriel, architectural ou territorial, les compétences et réponses d'un seul métier ne suffisent plus ; les coopérations entre métiers sont indispensables pour proposer et formaliser de nouvelles voies de solutions. Les sciences et savoir-faire des ingénieurs, constructeurs, concepteurs, architectes, aménageurs et exploitants ne peuvent s'ignorer.

Ce pari pédagogique que nous avons formulé depuis 2004 en réunissant nos élèves en groupes projets : **le projet GAIA (Gouvernance Architecture Ingénierie Administration)**, a permis de répondre à 2 ou plusieurs sollicitations par année.

C'est dans ce cadre que l'Ecole Nationale Supérieure d'Architecture de Nancy, l'Ecole Européenne d'Ingénieurs en Génie des Matériaux et l'Ecole Nationale Supérieure d'Art et de Design ont répondu à la sollicitation de Madame Mathis : «**Quel projet pour la maison Thiebaut de Velle-sur-Moselle ?**»

Danièle BARTH et Tony PARADIS (professeurs)

Dans le cadre de la fête du miel, organisée cette année le 29 septembre, **Velle-&Co ouvrira ses portes à l'ensemble des visiteurs.** Les 3 entrepreneurs organiseront sur place une animation ludique accessible aux familles...

### Faire ensemble dans le Lunévillois



#### Le désir de travailler ensemble

Une vingtaine d'acteurs issus du monde associatif et entrepreneurial se réunissent régulièrement autour de Véronique Bongiraud, chargée de mission au Conseil départemental et d'Evelyne Mathis, maire, pour échanger autour de l'économie solidaire du Lunévillois.

**Le but : créer une plateforme pour se faire connaître et travailler ensemble.**



# Velle et la ligne de chemin de fer

Samedi 29 septembre, c'était théâtre à Velle. Avec le centenaire de l'inauguration de la ligne, nous ne pouvions pas faire autre chose que de la mettre en scène. L'histoire de cette ligne commence dès 1842 où le maire du village est invité à Paris ! A son retour il évoque son aventure.



**Melchior** : - La ligne de Charmes à Toul serait financée par les communes, en partie et par les chemins de fer de l'Est, c'est ce qu'ils nous ont dit. Elle serait vite amortie avec le prix du billet tellement il y aura de voyageurs et de transports de marchandises.

**Gertrude** : - C'est une belle idée, vous pensez que ça se fera ?

**Melchior** : - Le maire de Flavigny va contacter toutes les autres communes et nous allons faire une demande groupée pour que ça aboutisse.

**Antoinette** : - Là, au moins, vous n'avez pas perdu votre temps. Partir pour faire la fête à Paris et revenir avec un chemin de fer à Velle, là, chapeau Monsieur le Maire !

**Melchior** : - Ce n'est pas encore fait et j'ai d'autres projets tout aussi intéressants. J'ai vu tellement de choses.

**Antoinette** : - Racontez-nous, quelles choses avez-vous vu ? Vous allez nous faire un grand cabaret avec des danseuses ?

**Gertrude** : - Antoinette !!! Laisse Monsieur le Maire.

**Melchior** : - Non, j'ai aussi vu des ponts en fil de fer et on pourrait en faire un, à Velle au-dessus de la Moselle.

**Gertrude** : Un pont pour faire passer le train ?

**Melchior** : - Pas pour le train, pour nous. Mais les trains passent partout, sauf sur les grèves, là ils sont bloqués. J'en ai vu qui passaient sur des ponts, dans des tunnels et je ne vous dit pas à quelle vitesse ils vont.

**Gertrude** : - Ils roulent vite ?

**Melchior** : - Pour sûr, il vont à la vitesse folle de 18 Km/h en pointe, c'est un contrôleur qui m'a raconté. Ils iront bientôt à la vitesse d'un cheval au galop.

La suite se passe en 1898, au cabaret. En 50 ans l'idée d'avoir une ligne de chemin de fer avait mûri dans les esprits et le gouvernement avait retenu l'idée de sa construction. Tous les villages voulaient cette ligne chez eux et c'était animé entre Benney et Velle.



**Émile** : - Vous me faites bien rire avec votre ligne à Velle, il faudrait surtout quelle passe à Benney. !

**Françoise** : - Pour sûr, c'est plus logique qu'elle passe à Benney, ça serait plus normal.

**Émile** : - Comme ça les Velle et les Crévéchamps



## Mise en scène

et aussi les Ferrières et les Saffais pourront en profiter et ça nous mettra en ligne directe avec Lunéville et les Vosges.

**Victor** : - Mais les trains ne monteront jamais la côte de Benney !

**Émile** : - Foutaises ! Si les trains passent dans la vallée, la voie sera inondée ! Une gare dans la vallée, quelle idée ! Et rappelez vous la rupture du barrage de Bouzey, il y a tout juste trois ans, c'est un mur d'eau de trois mètres qui a traversé la vallée ! Alors une ligne de chemin de fer dans la plaine, n'y songez pas.

**Victor** : - Mais si ! Je vous dis que le tracé prévu n'est pas dans le creux de la vallée, il sera à flanc de côte.

Comble de tout, le curé de Velle car il y en avait un, entre dans le bistrot pour venir lire son journal...



**Le curé** : - Vous savez, mes ouailles sont à Velle et à Saffais, alors un chemin de fer à Velle...

**Nestor** : - C'est sûr, elle ne vous emmènera pas faire la messe à Saffais. Quand je pense à votre histoire de cet hiver. Au fait, ça vous est arrivé comment ?

**Le curé** : - Je donnais confesse à Saffais, le temps était neigeux et pour ne pas être trop en retard pour rentrer, j'avais prévu une heure pour les entendre à partir de deux heures de l'après midi, comme je fais chaque hiver avant Noël.

**Germaine** : - Ça ne dure pas longtemps, il n'y a

pas grand monde à Saffais, vous auriez dû rentrer de bonne heure.

**Le curé** : - C'est ce que je pensais. Mais je suis tombé sur presque tout le village. Eh bien ! Ils en avaient des choses à dire. Vous vous doutez de quoi, vous avez lu les journaux. Si bien que quand j'ai eu fini, la nuit tombait.

**Victor** : - C'est pas des choses à faire que de voyager la nuit.

**Le curé** : - J'étais inquiet, vous pensez bien. Sur le retour, je passe la croisée avec la route de Nancy, je me retourne, et là je remarque trois loups qui me suivaient de loin. J'allonge le pas, ils l'allongent aussi. Je ne voulais pas courir, les loups m'auraient vite rattrapé.

**Germaine** : - Vous deviez avoir peur, pourtant les loups n'attaquent pas les gens d'après ce qu'on dit.

**Le curé** : - Quand je suis arrivé à la Sale Fontaine, il faisait tout noir ! Un moment j'ai entendu ces sales bestioles juste derrière moi, là j'ai pris peur. Je ne voyais que leurs dents, ils avaient les lèvres retroussées, probablement prêts à me sauter dessus.

(Le curé se saisit de la bouteille de mirabelle restée sur le comptoir, prend le verre vide de Victor, et s'en sert un grand verre qu'il boit d'un trait)

**Victor** : - Il faut vous remettre, Monsieur le curé, c'est fini !

Et puis arrive la grande guerre. Les hommes sont aux combats et les femmes du village se retrouvent au bord de la Moselle pour laver le linge. Nous sommes en 1917. Elles évoquent les misères du moment, les morts de la guerre et bien sûr la ligne et les Italiens.

**Jeanne** : - Bonjour Marie. Oh, ça n'a pas l'air d'aller ?

**Marie** : - Non, j'en ai marre. Quand ils m'ont demandé de tenir la cabine téléphonique en 1904, il n'y avait pas dix clients par mois, maintenant avec la guerre et les Italiens qui sont arrivés, j'en ai plus de dix par jour et le maire ne veut pas m'augmenter, il me dit qu'avec 40 Francs par an c'est plus que suffisant. Moi, j'en peux plus.



## Mise en scène



**Jeanne** : - Si c'est à cause des Italiens, demande leur une commission, il n'y a pas de raison.

**Marie** : - Je ne peux pas, c'est régi par l'état.

**Jeanne** : Eh bien, tu n'as qu'à ouvrir qu'à 10h00 et fermer à 5h00 du soir, tu seras moins embêtée.

**Marie** : Tu plaisantes, le commandant des troupes des baraquements, arrive à six heures du matin pour prendre ses ordres et il téléphone au quartier général à sept heures du soir pour rendre compte. Moi, je n'en peux plus, je vais craquer, ça me prend tout mon temps !

**Jeanne** : - Fais toi aider, demande à ton père de tenir le bistrot une partie de la journée.

**Marie** : - Tu parles, il est toujours dans ses vignes, et il sait bien me dire que le commerce ce n'est pas son truc.

Arrivent Madeleine et Lucie.

**Madeleine** : Bonjour tout le monde. Je vous ai entendues alors je viens bavarder un peu.

**Lucie** : - Moi, j'ai pas grand-chose à laver, quand tu auras fini Jeanne, tu me laisseras ta planche et ton battoir, je te les ramènerai.

La guerre est terminée, le train est passé peu de fois, mais la ligne a laissé une blessure gigantesque au village et de multiples problèmes. Le conseil municipal est réuni en 1922 pour prendre des décisions.

**Victor** : - Messieurs les conseillers, moi, Victor Othelin, maire de Velle, ouvre cette séance du conseil municipal de Velle. Ça fait plus de trois ans que la guerre est finie et les choses n'avancent pas. Nous avons plusieurs sujets à examiner. Je vais donc vous résumer la situation, surtout pour

toi Ferdinand qui est nouveau ici.

**Auguste** : - Monsieur le maire, nous devons désigner un secrétaire de séance.

**Victor** : - Exact, ce sera toi Auguste, puisque tu le demandes !

**Auguste** : - Si j'avais su, j'aurais rien dit.

**Jules** : - A-t-on réglé le problème du petit Georges ?

**Victor** : - Non Jules, ce n'est pas réglé.

**Ferdinand** : - Pouvez-vous m'expliquer ?



**Gustave** : - C'est en 17, quand le génie Italien faisait la ligne, les gosses jouaient avec les wagonnets et il y en avait un qui n'était pas verrouillé, quand les gosses sont montés dedans, la benne a basculé, le petit Georges qui avait la main dans le mécanisme s'est fait couper un doigt.

**Ferdinand** : - Mais les gosses jouaient sur le chantier des Italiens ?

**Just** : - Ça s'est passé un dimanche, les ouvriers étaient de repos, et les gamins en profitaient pour faire les imbéciles.

**Charles** : - Oh, ils jouaient à pousser les wagonnets à la main pour les remonter sur le chantier de la ligne au dessus du calvaire après les avoir détachés de la petite locomotive et ils se mettaient dedans pour descendre jusqu'à la rivière. Ils remontaient le wagonnet et recommençaient. C'était comme ça tous les dimanches.

**Just** : - Si les Italiens avaient attaché leurs wagonnets ce ne serait pas arrivé, n'est-ce pas Gustave ?

**Gustave** : - C'était lorsqu'ils construisaient le viaduc, ça a été compliqué pour eux, la boyotte servait pour amener les cailloux pour le remblai de la voie et aussi pour amener le béton des ouvrages, alors ils détachaient souvent les



## Mise en scène

wagonnets. Heureusement que les gosses n'ont pas été faire des idioties avec la machine à vapeur, il y aurait eu des morts.

Et puis les années passent, le matériel est démonté et il ne reste qu'un chemin en très bon état qui ne sert à rien. Un journaliste visite les lieux en 1925 et s'interroge sur l'avenir de cette ligne.



**Charlotte** : - La vallée est magnifique vue du haut de ce remblai qui domine ce paysage vraiment pittoresque. Ça me rend amoureuse !

**Joséphine** : - En face de nous, ce n'est pas le château de Neuviller ?

**Sylvestre** : - Si, et là-bas on voit Crévéchamps, Velle, Tonnoy et, tout au loin, les environs de Flavigny, avec des alternances de cultures et de forêts.

Tout en se promenant...

**Charlotte** : - On approche Velle, on constate que les propriétaires n'entendent pas laisser le remblai improductif. Des pins y ont été plantés et des acacias ont été semés.

**Joséphine** : - En parcourant cette route improvisée, on peut regretter que les communes



intéressées ne songent pas à l'utiliser. Il faudrait peu de chose pour la rendre carrossable. Elle rendrait des services certains en facilitant l'accès à ces petites vallées sans chemins d'accès.

**Charlotte** : - Si, du pont de Flavigny à Lorey, on avait aménagé ce tracé en une route accessible aux automobiles, on aurait créé une voie d'un pittoresque pouvant rivaliser avec les sites qu'on va chercher très loin en dépensant beaucoup d'argent. Peut-être qu'il serait encore temps d'y songer.

**Sylvestre** : - Malheureusement il y a beaucoup de chances pour que rien d'utile ne soit fait et que dans quelques années les broussailles effacent à jamais ce qui aurait pu devenir une chose précieuse si elle avait été mise à la disposition d'esprits entreprenants. Rendez-vous compte qu'il y a plus de 50 propriétaires entre Velle et Lorey !

**Joséphine** : - On arrive à Velle, ça a été rapide, et quel joli paysage.

**Charlotte** : - Ma cheville me fait toujours mal. Sans vous, Sylvestre, jamais je n'aurais fait ce joli parcours. Votre bras m'a été d'un grand secours. Vous êtes l'homme sur lequel je pourrais m'appuyer pour toute la vie.

**Sylvestre** : - Pas de précipitation, ma chère. J'ai bien d'autres paysages à vous faire découvrir d'ici là !!! En attendant, je pense que Joséphine va réussir avec ses lignes de bus. Je suis heureux que cette balade vous ait plu. Maintenant allons prendre un rafraîchissement à la taverne du village et imaginons ce qu'il en sera dans cent ans de ce bien commun si pittoresque.

Texte Alain Réveillé - Mise en Scène Jean-Valéry Artaux



## REMERCIEMENTS

à Jacques BELLACA (Correspondant local de l'Est-Républicain) pour sa disponibilité et son assiduité à relayer l'information de Velle-sur-Moselle.

Article du 15-03-2018

VELLE-SUR-MOSELLE

## Fin d'un marronnier centenaire

Sale temps pour certains arbres de la commune, en effet le conseil a entrepris une opération d'abatage et d'élagage confiée à l'entreprise Technigazon dont le siège est à Alton.

Ce mercredi matin c'était au tour du marronnier plus que centenaire situé à l'entrée du pont près de l'abri des subirs les mesures ultimes des tronçonneuses.

Certaines de ses branches principales représentaient un danger pour les utilisateurs du site. Toutes les précautions avaient été prises pour sécuriser cette spectaculaire opération.

La route avait été barrée, et un vigileur, muni de harnais et poignées, a assuré la descente des branches avant la coupe, par tronçons, du tronc majestueux.

Un abatage qui a provoqué sans doute un pincement au cœur pour certains habitants quand on sait que l'endroit a été le point de rendez-vous des jeunes du village au cours des décennies.



L'arbre était devenu dangereux.

VELLE-SUR-MOSELLE

Article du 01-04-2018



## Nouvelle édition de Géopâques

Chère au président Alain Réveillé, l'édition 2018 de Géopâques a réuni ce lundi plus de 40 amateurs munis de smartphones ou GPS pour débusquer les 27 caches disséminées sur un parcours de 3 km le long de l'ancienne voie ferrée dont on s'apprête à célébrer le centenaire de la construction. Départ à 10 h pour les 10 équipes constituées, chacune munie d'une carte d'état-major et d'une feuille avec les coordonnées et des indices pour les balises. Un document avec des questions dont la réponse donne un numéro à reporter sur la grille de sudoku jointe. Les petits de moins de 10 ans n'ont pas été oubliés, une chasse aux œufs leur étant réservée à partir de 11 h, avec possibilité de gagner une super-poule en répondant à une grille de mots croisés. La pause de midi permit d'engloutir la soupe maison et les saucisses-frites préparées par les membres de l'ESV. Retour à la salle des fêtes pour le verdict : l'équipe de Céline Dupuis lauréate chez les adultes et Léo et Ambre Maury gagnant le droit de dévorer la super-poule. Une découverte d'ouvrages centenaires a passionné les amateurs comme Micheline et Michaël, habitants du village dont c'était la première participation.

Article du 17-05-2018

VELLE-SUR-MOSELLE

## Les grandes vacances pour Jean-Michel



Jean-Michel va pouvoir se consacrer totalement à sa passion.

Élus des communes de Velle et Ferrières, employés communaux, famille et amis étaient les invités, ce lundi à la salle du conseil d'Evelyne Mathis et Dominique Thouvenot, premiers magistrats à l'occasion du départ en retraite de Jean-Michel Sancier, employé communal au service de ces 2 collectivités à raison de 70 % du temps pour Velle et 30 % pour Ferrières. Entré à 17 ans au sein

d'une entreprise de menuiserie de Bayon jusqu'à 31 mars 2000, Jean-Michel a été embauché au poste d'employé communal le 1<sup>er</sup> avril de la même année et titularisé au service des deux communes le 1<sup>er</sup> juin 2004. Pendant toutes ces années, il a pu faire bénéficier les habitants de ses compétences en menuiserie, peinture et bricolage dans les bâtiments communaux, école, église,

salle des fêtes, communs des appartements, camping avec des rendus de qualité impeccable. Le retraité va désormais pouvoir consacrer tout son temps à sa passion : le bricolage en totale liberté. Le pot préparé par les bénévoles de la commune a témoigné de l'estime de tous envers ses diverses réalisations au service des habitants.

VELLE-SUR-MOSELLE

## L'art d'horripiler les gens !

Vent de fraîcheur à la salle Cheffer, totalement comble pour la représentation théâtrale "Comment horripiler les gens". Un spectacle désopilant sur une adaptation des célèbres "Monty Pythons" mettant en scène 27 jeunes comédiens de 6 à 16 ans originaires des villages environnants, organisé par les foyers ruraux de l'Euron Bayonnais. Un succès éclatant, fruit d'un

travail commencé en septembre 2017 à raison d'une répétition par semaine sous la direction d'Eric Mie avec des scènes à se torturer de rire comme ce couple qui ne se supporte plus et qui, au restaurant déploie des trésors d'ingéniosité pour s'horripiler l'un l'autre. Le talent et le naturel de tous ces comédiens en herbe trouvent également sa source dans le

soutien total des municipalités qui mettent salles et matériels à disposition, des bénévoles tels Bernard, Daniel et Colette qui les soutiennent et les accompagnent et de troupes aguerries comme le "Théâtre des Apeçus" prêtant leurs décors. Les jeunes acteurs se produiront une nouvelle fois à Velle mercredi 30 mai à 15 h et à Gerbéviller le 1<sup>er</sup> juin à 20 h 30.



Un public sous le charme.

Article du 26-05-2018

VELLE-SUR-MOSELLE

## Garant de l'environnement

Peut-on passer de magnifiques moments de paix et de convivialité sur les rives de la Moselle sauvage, en aval du pont de Velle, dans un site préservé et le quitter en laissant derrière soi une impressionnante quantité de déchets et immondices divers ? C'est toute l'équation à laquelle sont confrontés, riverains, habitants et élus dès le retour des beaux jours, les lendemains de week-end ou jours fériés nombreux en ce joli mois de mai.

Wim Korenberg paysagiste d'origine néerlandaise, installé à Velle depuis 8 ans, est particulièrement sensibilisé au respect de la nature. Il a décidé de ne pas rester inactif devant ce phénomène qui s'aggrave et parcourt régulièrement les lieux munis d'une pince achetée par la mairie et d'un sac-poubelle afin de collecter bouteilles en verre intactes ou brisées, couches-culottes, récipients plastiques divers, papiers gras... Une moyenne de



Avec Evelyne Mathis, maire devant la récolte du jour.

70 kg pour sa « récolte du jour », comme il dit avec humour et philosophie. Une tâche qu'il accomplit volontiers avec gentillesse auprès des utilisateurs du site en privilégiant le dialogue avec hélas des résultats mitigés. Une action heureusement partagée par quelques jeunes du village à l'inverse de la

municipalité pour qui « trop c'est trop ! » et qui pourrait être amenée à des solutions radicales comme la pose de plots interdisant l'accès aux chemins et l'intervention de la gendarmerie déjà avertie. Il ne reste qu'à espérer une prise de conscience salvatrice dans l'intérêt de tous.

Article du 18-08-2018

VELLE-SUR-MOSELLE

## Ancienne école : une reconversion réussie

La perte d'une école reste un traumatisme pour une commune rurale. C'est le cas de Mévillier, village de 400 âmes proche de Baccarat, qui doit gérer à compter de cette rentrée la gestion d'un bâtiment déserté par ses jeunes occupants. La question du devenir de cette vaste construction se posait avec acuité et, sur les conseils de l'architecte du CAUE, Jean-Luc Demange, maire, accompagné d'une délégation du conseil, vient rendre à Velle, devenu quartier village témoin d'une reconversion réussie de son école.

Hôte, ce mardi matin, d'Evelyne Mathis, maire, les élus de la cité du cristal voisine ont visité les locaux de l'ancienne école aménagés en atelier partagé de coworking, concept innovant, le site du terrain de jeux et les appartements flambant neufs dédiés au mélange des générations avec une salle commune pour les échanges entre locataires. Le concept a tapé dans l'œil des visiteurs qui placent sur un projet combinant les deux réalisations : un atelier partagé au rez-de-sous-12



Des visiteurs impressionnés par les réalisations de la commune.

chaussée et quatre appartements à l'étage. Il ne reste plus qu'à souder aux visiteurs borne pêche aux subventions et bon vent pour la finalisation de cet ambitieux projet.

Article du 01-09-2018

VELLE-SUR-MOSELLE

## Devoirs d'été pour Lo Couraill

Une fin d'été studieuse pour les membres de la chorale lorraine convoqués trois soirs de suite à l'église de Velle pour les indispensables répétitions. Une nouvelle saison s'annonce !

Jean-Pierre Bontemps et Pierre-Emanuel Kuntz ont convoqué trois soirées d'août les membres de la chorale "Lo Couraill" pour les indispensables répétitions, histoire de bien caler les différents registres de voix d'abord soprano et alto puis ténors et basses l'ensemble se retrouveront le vendredi.

Extraits de lettres : "Fleurs de tranchées" Quelques nouveautés sont inscrites d'ores et déjà au programme. Tout d'abord Jean-Pierre Bontemps a lu aux musiciens présents des extraits de lettres quotidiennes étonnantes et romantiques, écrits pendant la Grande Guerre par un chef d'escadron, Joseph Cléret de Langavant (secrétaire de son épouse) à Marie, sa dulcinée. Ces extraits ont été arrangés et mis en musique par Pierre Emmanuel et intégrés au répertoire pour



Jean-Pierre Bontemps lit les lettres du combattant de la Grande Guerre.

le centenaire de l'Armistice sous le titre "Fleurs de tranchées". Un travail de fond minutieux, intensif et exigeant de découverte pour s'approprier toutes les subtilités de cette composition. Et, histoire de terminer en beauté l'aventure, un J'Gino (remplacer en palcos J'Gino) a émis le dernier soir chanteur et compositeur.



VELLE-SUR-MOSELLE

# Forgeron, théâtre et chemin de fer

Grand succès, hier, pour les deux pièces jouées en plein air. Un dîner a ensuite rassemblé 186 personnes du village et des communes voisines.



Plus de 200 personnes étaient rassemblées hier. Photo Cécil JACQUOT

Sur scène, un acteur joue les forgerons et fabrique un vrai fer à cheval alors que son faux patron est en train de s'envoyer des gobelets derrière la cravate au bis-bis. Pendant ce temps, derrière le rideau, un curé attend, il est en scène pour la seconde représentation, qui retrace l'histoire de la ligne de chemin de fer. L'an dernier, lors de la pièce qui contait l'histoire de la sorcière de Velle, Jean Thebaud jouait déjà le rôle d'un ecclésiastique. « C'est une vocation tardive, mais ça s'arrête ce soir », rit-il. A ses côtés, Monique Rivet, en lavandière, ne manque pas un petit trac. Elle lance, sans se laisser démonter et en gardant le sourire : « La répétition d'hier est bien passée, mais là, rien ne sort ».

Une pièce historique Il faut dire que plus de 200 personnes ont fait le déplacement de Velle mais aussi des villages voisins, pour assister au spectacle, ou jouer dedans. Wim Horenberg, un solide l'ar-

dais arborant chapeau, chemise et bretelles, habitant du village, est venu assister à la prestation de son compatriote. « J'aime le spectacle, mais cette année, je ne joue pas dedans, car c'était difficile pour moi d'improviser et le scénariste souhaitait qu'on ne reste pas fixés sur le texte ». 23 comédiens amateurs prennent part à la seconde pièce. Cette émission, Alain Réveillé, président de

l'ESV, en est à l'origine. Il a lancé l'an dernier la première représentation, avec la sorcière de Velle. Cette année, à l'occasion du centenaire de la voie ferrée, il a souhaité écrire un nouveau spectacle historique. « Je me suis basé sur les archives notamment de l'Etat Républicain pour ce travail passionnant ». Ce qui ravit Francis Van Duyck, homme élégant en costume, haut de forme, portant

les moustaches en croc. « C'est important d'arrêter de courir et de prendre le temps de regarder en arrière ». Et surtout, de le faire ensemble. Après les spectacles, un dîner de 186 couverts était organisé. Les participants étaient servis. Les prochains la pièce sur la sorcière sera à nouveau proposée. Et Jean, le curé à ses heures, reprendra son rôle, « si Dieu me prête vie », ajoute-t-il, malicieusement.

Article du 08-09-2018

VELLE-SUR-MOSELLE

# Premières vendanges



Récolte prometteuse, avenir assuré.

Première réussite pour Alain Réveillé, président de la nouvelle association « Les vins de Velle », qui avait réuni une douzaine de membres, hier matin, pour procéder à la première récolte de la vigne plantée ce printemps.

Composées à 50 % d'Oberlin le reste se répartissant entre gamay et pinot, les grappes, arrivées à maturité idéale en cette fin d'un exceptionnel été, ont été transportées dans le chai flamboyant neuf. Elles ont aussitôt été égrenées, pressées et mises en cuve.

Cette première production est encourageante. Elle donnera une cinquantaine de litres qui subiront une batterie d'analyses portant sur la densité, l'acidité et le taux de sucre avant puis l'ajout de levures indispensables. Ces chiffres déterminent la durée de fermentation. Autour d'une douzaine de jours probablement ! L'ensemble subira ensuite une pression de 400 bars pour extraire le tannin qui va donner corps et équilibre avant la décantation. Ce n'est qu'au bout de deux mois qu'arrivera l'épreuve de vérité

pour tous ces passionnés : la dégustation d'un vin rouge de qualité d'une teneur en alcool autour de 13°.

D'ici là, Alain Réveillé s'imposera une surveillance constante et minutieuse. Les analyses quotidiennes permettront de maîtriser tous les paramètres pour la réussite de cette passionnante expérience. Le but est d'obtenir un « hautes-côtes-de-Nuits » à terroir argilo-calcaire et cépages identiques.

Et comme la fortune sourit aux audacieux, nul doute que le but sera atteint dans un avenir proche.

Article du 02-10-2018

VELLE-SUR-MOSELLE

# Le village en exemple



Des élus très intéressés par les explications de leur hôte.

Au travers d'articles de presse et d'une émission télé sur les récentes réalisations en matière d'urbanisme intergénérationnel et de co-working, le village attire l'attention de collectivités désireuses de s'informer in situ de manière concrète. C'est dans ce cadre que le maire Évelyne Mathis recevait samedi une délégation d'élus de la Com'com Terres toulousaises, dont le siège est à Ecrouves.

Avec ses 42 communes membres, cette collectivité engage une réflexion sur l'urbanisme en milieu rural avec le PLU et se montre très intéressée par cette expérience. Comme le confie Kristell Juven, conseillère déléguée dans ce domaine, « on peut

encore faire des choses dans un village en mettant en place des projets dynamiques créateurs de lien social ». Les élus toulousains ont en préambule écouté l'exposé d'Évelyne, documents à l'appui, retraçant la genèse de tous ces projets avant d'entendre Robert, octogénaire, premier locataire des fameux logements, donner sa motivation et son enthousiasme pour sa nouvelle vie.

Une visite complète de l'espace co-working et des appartements puis des travaux récents a permis de mesurer l'ampleur de ces réalisations et de se projeter dans leur environnement afin de voir ce qu'il peut être possible de mettre en œuvre dans les villages du Toulousain.

Article du 13-09-2018

VELLE-SUR-MOSELLE

# Ligne de chemin de fer : dernière ligne droite

Surfant sur le succès de la pièce sur la sorcière de Velle, une vingtaine de comédiens amateurs locaux ont rempli pour jouer cette fois une comédie en 5 actes intitulée « Velle et la ligne de chemin de fer » issue de minutieuses recherches de documents et de récits d'anciens menées par Alain Réveillé, président de « l'ESV » et mise en scène par Jean-Valéry Artaux. Le texte retrace des dialogues entre villageois de 1842 avec le voyage de leur maire à Paris invité par les Chemins de Fer de l'Est pour évoquer le projet d'une ligne Paris Strasbourg et 1925 pour une promenade sur la ligne désaffectée. Entretiens, l'armée avait mené à bien la construction d'une ligne stratégique Messin-Bayon passant par Velle destinée au trans-



Fin prêts pour une nouvelle aventure.

port d'hommes et de munitions réalisées par le génie italien et terminée en août 1918 puis abandonnée dès 1919. Parisiens et opposants se chamaillent sur l'utilité, le trajet le choix des villages dans de succulentes joutes orales où apparaissent les noms de toutes les vieilles familles du village. Un spectacle qui sera joué en plein air le 29 septembre dès 17h et qui débuttera par un premier morceau intitulé « Maréchal F. errant » et qui a nécessité 15 répétitions de mars

jusqu'à la générale de ce mardi soir. Une date à retenir pour un week-end de gala incluant spectacle gratuit au terrain de jeux avec gradins de 17h à 20h 30, repas champêtre et se prolongera le lendemain avec la traditionnelle fête du miel.

Article du 19-10-2018

VELLE-SUR-MOSELLE

# Petits citoyens à la ferme

Dans le cadre de l'opération Stan Elevage, initiée par la chambre d'agriculture, 20 enfants de CM1-CM2 de l'école Saint Georges de Nancy sous la conduite d'Audrey Limouzin leur enseignante étaient les hôtes, ce jeudi matin de Christine et Jean-Louis Réveillé propriétaires de la ferme pédagogique

Sainte-Catherine. De jeunes citadins-déjà sensibilisés par une visite le 20 septembre dans leur classe des deux époux venus, diaporama en main, leur présenter leur exploitation et ses animaux afin d'engager une réflexion sur les différences entre la vie à la ville et à la campagne. Accueillis par Christine avec un

petit déjeuner maison, les petits rats des villes ont présenté leurs travaux d'approche avant de passer au moment tant attendu, la visite de tous les animaux de la ferme en 2 groupes sous la conduite de Christine et Jean-Louis. Une visite passionnante qui sera exploitée en classe au retour avec un travail sur le modelage des paysages par les agriculteurs, une étude sur les produits de la ferme, leur transformation, les circuits de distribution et une sensibilisation sur la lutte contre le gaspillage, thème d'actualité. Des jeux d'éveil et des devinettes concoctés par Christine suivis d'un pique-nique pris sur place ont clôturé cette vivifiante aventure et ce grand bol d'air.



Une étude approfondie de la ferme à l'assiette.

Article du 18-09-2018

VELLE-SUR-MOSELLE

# Le vin de l'An I au pressoir



Première dégustation autour du pressoir flamboyant neuf.

Les membres de l'association « Vins de Velle » avaient rendez-vous, ce mercredi matin chez leur président, pour la deuxième étape menant à la production du vin de l'An I tant attendu. Après 12 jours de fermentation, le temps était venu de transvaser le jus dans une autre cuve où il va reposer à l'abri de l'air pendant deux mois avant de récu-

pérer le moût (peaux et pépins) pour le presser, à environ 100 bars, opération qui va permettre d'extraire et d'intégrer les tanins indispensables à la composition du vin. Les mesures de densité et d'alcool effectuées autorisent tous les espoirs : un futur vin à 14° comportant 25 g/l de sucre. Il ne restera plus qu'à abaisser la tempé-

ture du chai à 10° pour arrêter la fermentation et procéder à la transformation des acides.

Après l'ajout des tanins, on ira vers un vin bien charpenté de robe foncée avec des arômes de cassis et de mûres, avec une première production d'une quarantaine de litres. Verdict final dans deux mois.



Article du 11-11-2018

VELLE-SUR-MOSELLE

## Travaux pratiques chez les pompiers

Promeneurs et badauds du secteur avaient de quoi être surpris avec la présence sur plusieurs jours, de pompiers maitres-chiens appartenant champs, chemins forestiers, bords de Moselle. Finalement, il n'y avait rien de grave : il s'agissait simplement d'exercices courants effectués par la brigade cynophile du SDIS 54. Ayant établi leur PC de campagne chez Alain Réveillé, nous avons pu les rencontrer. C'est l'adjudant Sébastien Réveillé, très disponible, conseiller techni-

que, qui nous a donné quelques précisions sur cette mission. Une dizaine de spécialistes étaient accompagnés de quelque 14 chiens. Parmi eux, une délégation de 3 militaires et leurs 7 chiens, commandés par l'adjudant Christophe, venus du SDIS de la Loire, plus précisément de Saint-Etienne. Le but de cette rencontre étant au cours de multiples exercices en différents milieux de se perfectionner en matière de recherche de victimes égarées ou ensevelies, en s'observant mu-

tuement, en échangeant des pratiques, en affinant des techniques et des savoir-faire tout cela bien sûr dans la recherche constante d'une optimisation des résultats dans la protection des individus en difficulté.

Si les militaires ligériens se montraient extrêmement satisfaits de leur séjour meurthe-et-mosellan, les chiens présents semblaient avoir pleinement profité des cures de plein air que venaient de leur offrir leur complice et maître.



Une dernière photo avant la fin du stage.

Article du 28-11-2018

VELLE-SUR-MOSELLE



### Le curé des loubards invité

Guy Gilbert, médiatique « curé des loubards » a accueilli une quarantaine de personnes samedi soir salle Chepfer. Invité par les élus de Tonnoy et Velle à l'initiative du CEF avec la logistique de l'ESV, look inchangé depuis des années, franc parler et tutoiement de rigueur, il a ensuite abordé le vif du sujet avec l'évocation de l'œuvre de sa vie au moyen d'un petit film sur la Bergerie de Faucon, la vieille bâtisse retapée avec l'aide de ses protégés et ses rapports avec la souffrance de jeunes en difficulté et de la réalité de la vie dans les centres éducatifs fermés. Vint ensuite le jeu des questions portant essentiellement sur un débat autour des jeunes, sur sa foi et ses expériences pour « ramener les brebis égarées dans le droit chemin ».

Article du 26-12-2018

VELLE-SUR-MOSELLE

## Le retour de la sorcière



Du pain sur la planche en 2019 pour tous ces fidèles.

Vu le succès populaire de la première édition en 2017, le spectacle sur la sorcière de Velle sera rejoué le 24 août.

Sous la présidence d'Alain Réveillé, l'ESV a tenu, salle Chepfer, son assemblée générale statutaire. Avec des bilans financier et moral satisfaisants, des activités régulières (partage de savoir, cartes, gym douce, bibliothèque) stables, place fut donnée aux projets 2019. A la demande générale et au vu du succès populaire de la première édition en 2017, le spectacle sur la sorcière de Velle sera rejoué

le 24 août. Les autres manifestations seront le repas Saint-Valentin le 17 février, Cécopèques le 22 avril, la soirée théâtre le 15 juin, la fête du miel le 29 septembre, Halloween le 26 octobre, la Saint-Nicolas le week-end du 7 décembre.

Nouveauté au programme : le 16 mars, Alain, qui a déjà établi plusieurs calendriers précis, expliquera la manière de prévoir la météo à un an. Et comme le remuant président a toujours un coup d'avance, il est déjà bien avancé sur sa prochaine réalisation : un spectacle intitulé « Velle a mille

ans », chronique de la vie et des mœurs de cette époque qu'il présentera à ses fidèles acteurs bénévoles en cours d'année pour s'approprier les personnages et le jeu pour une réalisation en 2020.

La cotisation 2019 reste inchangée à 8 €, et le bureau reconduit comme suit autour d'Alain Réveillé : vice-président Fred Forticaux, trésorier Michel Aubry, adjoint Mathieu Maury, secrétaire Damienne Aubry, Wim Kornberg et Monique Marin sont réélus au comité. Francis Michel est commissaire aux comptes.

Article du 30-11-2018

VELLE-SUR-MOSELLE

## Le vin associatif coule à flot



Présentation détaillée des terroirs célèbres.

Alain Réveillé, président de l'association « Les vins de Velle » avait convié les habitants à une animation sur le thème de l'œnologie. Le but était la découverte des 5 principaux cépages en vins rouges en utilisant ses sens visuels, olfactifs et gustatifs. La vingtaine d'amateurs ont, à l'aide d'une fiche de dégustation et une présentation géographique des terroirs, pu apprécié les composantes. Puis dégustation de la vedette de la soirée : la première bouteille de la récolte 2018 de la toute nouvelle vi-

gne associative, haute côte de Velle du domaine de la Favrière qui a ciblé à terroir et cépages identiques, les hautes côtes de Nuits. Une première encourageante avec un nez fruité titrant 12,5° qui demande évidemment à vieillir et sera tiré en mai pour une garde de 18 mois dans la cave nouvellement construite par Alain avant consommation. D'ici là, une nouvelle vendange sera effectuée permettant d'affiner les paramètres pour atteindre le but recherché par tous les membres de l'association.

Article du 28-12-2018

VELLE-SUR-MOSELLE

## Médailles et diplômes pour les pompiers



Un centre particulièrement tourné vers la formation des jeunes.

La salle Chepfer a accueilli ce dimanche la section au grand complet des sapeurs pompiers de Chantonel sous les ordres du lieutenant Sylvain Dartoy à l'occasion de la traditionnelle Sainte-Barbe en présence d'un nombreux public de parents et amis, des élus des communes et des chefs des centres voisins et du commandant Gibierge représentant du groupement de Nancy. Après le dépôt de gerbe, retour à la salle pour le bilan de l'année avec ses 92 demandes de secours dont 66 secours à personnes, 8

feux, 5 accidents et 13 interventions diverses représentant 38.000 heures cumulées. Les actions en direction des écoles du regroupement ont été aussi soulignées ainsi que le dynamisme de la section de JSP comptant plus de 30 jeunes volontaires pour le long cursus de 4 années destiné à les intégrer dans le service opérationnel comme Théo Hueber et Quentin Lemaire qui se sont vu remettre leur brevet national. Diplômes, galons, récompenses :  
Attestation de formation : Joris

Peugnet, Patrice Laharotte, Frédéric Pierson, Sylvain Dartoy, Christophe Cuvellier.  
-Médaille d'honneur : or pour 30 ans : Sylvain Dartoy, bronze (10 ans) : Christophe Cuvellier.  
Attestations de formation : 9 JSP1, 11 JSP2, 9 JSP3  
Grade : Joris Peugnet est nommé sapeur de 1ère classe.  
Avant le pot de l'amitié, Sylvain Dartoy a évoqué les projets 2019 avec la dotation de nouveaux matériels, la campagne de recrutement avec les mairies ou le projet d'extension de la caserne.



## Concours de la Résistance



**Le 11 avril 1961, Lucien PAYE, Ministre de l'Education, officialisait la naissance d'un concours sur un sujet tiré de l'histoire de la Résistance et de la Déportation, dont l'objectif n'était pas de réveiller les haines mais d'évoquer le souvenir de sacrifices très purs et héroïques, dans le combat livré pour que les jeunes Français puissent vivre libres et fraternellement dans la patrie retrouvée.**

Plus qu'un simple concours, cet événement est un trait d'union entre les générations, entre le passé et l'avenir de notre pays. Alors que les témoignages directs de la seconde guerre mondiale se raréfient, le concours national de la Résistance et de la Déportation permet aux jeunes Français d'emprunter chaque année les sentiers de la mémoire, pour évoquer un temps qui fut celui de leurs arrière grands parents.

Ce concours constitue pour les jeunes générations, une occasion inestimable de réfléchir sur le sens de l'engagement et du sacrifice individuel en faveur de la Liberté, de la Justice et de l'ensemble des idéaux démocratiques et républicains qui sont les nôtres.

L'an dernier, 1984 établissements dont 11 à l'étranger, soit 43500 élèves ont participé aux épreuves, témoignant de l'intérêt qui est porté à ce Concours National, le plus prisé de l'Education Nationale. Cette année, pour la Meurthe et Moselle, 701 collégiens et 263 lycéens ont concouru en catégorie devoirs individuels et collectifs soit 964 au total et 379 de plus que l'an dernier.

Le comité départemental d'organisation du concours national de la résistance et de la déportation de Meurthe



et Moselle est présidé par Jean-Pierre PESSON, également président de l'UNADIF FNDIR de Meurthe et Moselle (Déportation

et Résistance) ainsi que des anciens combattants et résistants du Ministère de l'Intérieur au niveau interdépartemental (Meurthe et Moselle, Meuse, Vosges, Bas Rhin et Haut Rhin).

**Le sujet 2018, «S'engager pour libérer la France» est un sujet qui ne peut laisser personne indifférent.**

Malheureusement, nous constatons que les témoignages des rescapés se raréfient.

Ils sont une douzaine dans notre Département, tous âgés de plus de 90 ans.

En 2018, le voyage de récompense financé en grande partie par le Conseil Départemental et l'Office National des Anciens Combattants de Meurthe et Moselle a eu lieu à SURESNES pour la visite du Mont Valérien, principal lieu d'exécution en France puisque plus de 1000 fusillés ont été identifiés.

Y ont été découverts la chapelle, la forteresse, le belvédère qui surplombe la clairière des fusillés, la crypte où se trouvent seize cercueils contenant les dépouilles de combattants de l'armée régulière et de l'armée des ombres.

Un emplacement de caveau est réservé au dernier Compagnon de la Libération.

La commune de Velle sur Moselle, représentée par Evelyne MATHIS, participe chaque année à la remise des prix à NANCY en remettant un bel ouvrage à un lauréat.

*Jean-Pierre PESSON*

*Le centenaire de L'armistice de 1918 à été célébré à Crévéchamps, en présence des élus locaux, du corps des sapeurs pompiers et des élèves des écoles primaires du regroupement scolaire de Chantonel. De nombreux habitants ont participé à cette cérémonie de mémoire.*



*Le 11 Novembre, à l'initiative de l'Association des Maires du département, les collectivités étaient invitées à faire sonner les cloches de leurs églises durant 11 minutes à 11h et à proposer un rassemblement aux habitants devant le Monument aux Morts de leurs villages pour commémorer le 100<sup>ème</sup> anniversaire de l'Armistice de 1918.*

*Un dépôt de gerbe offert par les Ets Mougenot et une belle exposition retraçant les événements qui se sont déroulés à Velle en 1914-1918 s'est tenue dans notre église le 10 Novembre. D'émouvants témoignages et souvenirs ont été évoqués par les descendants des morts pour la France présents ce soir-là.*



## Gaule Dombasloise

La Gaule Dombasloise assure la gestion de l'étang communal n°3 du Haut Saussy depuis 2 ans maintenant. Ce joli plan d'eau de 3 hectares est classé en eau libre. Il est en effet alimenté par une annexe hydraulique provenant du canal des Vosges. Il vient étoffer la riche palette de petits coins de pêche sympa proposée aux membres de l'AAPPMA dans la vallée de la Moselle.



Durant toute l'année, les membres de l'association œuvrent pour garder au site son côté accueillant et agréable.

Ainsi, des opérations d'entretien des berges sont régulièrement programmées : coupes sélectives d'arbres, débroussaillages et tontes à l'aide du tracteur. Des interventions ponctuelles sont également organisées afin de traiter les arbres tombés ou devenant menaçants.

En matière d'animation, la Gaule Dombasloise

a organisé l'an passé 2 concours de pêche sur le site :

- Le premier, le 23 juin était réservé aux jeunes pêcheurs de moins de 16 ans. Ils étaient une bonne vingtaine, issus en particulier des écoles de pêche de Dombasle et de Jarville à s'affronter amicalement sur les berges de l'étang.
- Le second s'est déroulé le dimanche 8 juillet sous un soleil radieux, avec 25



disciples de St Pierre qui ont bataillé 2 heures durant pour tenter de remporter l'épreuve. C'est Madame Evelyne Mathis qui a remis la coupe au vainqueur. Parmi les missions incombant aussi à la Gaule Dombasloise, la gestion piscicole de l'étang constitue une de ses priorités. Pour permettre aux responsables d'orienter les alevinages de fin d'année, les discussions avec les pêcheurs, ou les prises réalisées lors des concours de pêche, mais aussi les observations du

plan d'eau sont essentielles. Cette année encore, ce sont près de 60 kg de jeunes brochets qui ont été déversés dans le plan d'eau. Les autres espèces, gardons, carpes, rotengles, etc... étant encore très largement représentées.

Enfin, pour assurer ses missions de défense et de protection des milieux aquatiques, la Gaule Dombasloise dispose d'une brigade composée d'une dizaine de gardes-pêche agréés et assermentés. Ceux-ci passent régulièrement sur l'étang du Haut Saussy à toute heure du jour mais aussi parfois la nuit. Ces tournées fréquentes permettent d'assurer la sécurité et la tranquillité du site et en 2018, aucun acte délictueux n'a été relevé.

*Roger Haas, Président*



**Pour info :**  
En 2019 le concours de pêche "familial" aura lieu le 7 juillet.

**Pour contacter la Gaule Dombasloise**

e-mail : [gauledombasloise@sfr.fr](mailto:gauledombasloise@sfr.fr)

Site internet [www.gaule-dombasloise.fr](http://www.gaule-dombasloise.fr) • Téléphone : 06 70 62 95 79



# Sapeurs Pompiers - Bilan 2018



## LES SAPEURS POMPIERS



Lieutenant Sylvain DARTOY  
Chef du Centre de TONNOY

Fin 2018, la section basée à Tonnoy, s'appuie sur 15 pompiers :

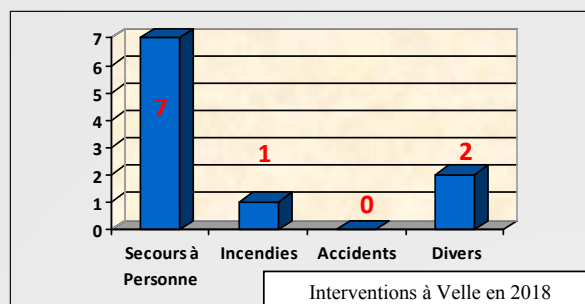
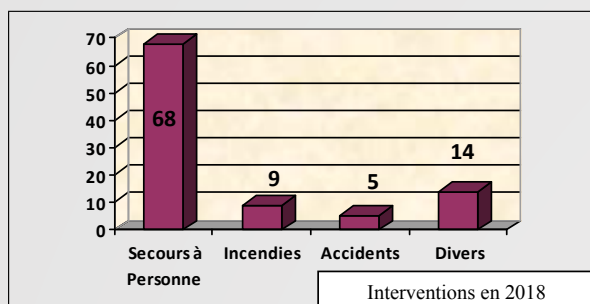
1 Lieutenant  
5 Adjudants / Adjudants-chefs  
3 Sergents / Sergents-chefs  
1 Caporal / Caporal-chef  
3 Sapeurs  
2 Stagiaires  
+ 1 Infirmière attachée au service de santé.



Adjudant-chef Frédéric PIERSON  
Adjoint au Chef de Centre

### Activités Opérationnelles en 2018

Nous avons été sollicités à 96 reprises, principalement sur les communes de Burthécourt, Crévéchamps, Ferrières, Saffais, Tonnoy et Velle pour des missions très variées :



Cela représente plus de 112 heures passées sur le territoire des 6 communes mais aussi partout où notre participation a été jugée nécessaire par le Centre Opérationnel, soit sur une douzaine d'autres communes.



De jour comme de nuit, la semaine, le week-end et les jours fériés, pour répondre aux besoins de la population, les pompiers locaux ont fourni plus de 39500 heures de disponibilité cumulées en 2018. Une moyenne de 2700 h par agent.

Même à Noël et au Nouvel An, une équipe était disponible sur le secteur, comme de nombreux pompiers dans tout le département.

Ci-contre, une partie du personnel présent pendant les fêtes de fin d'année et toujours dans la bonne humeur...



### Manœuvres et formations

Le cumul des formations, maintiens d'acquis et manœuvres a représenté en 2018 plus 1000 h de travail.

Nos manœuvres sont organisées un dimanche matin par mois. Nous travaillons et révisons les gestes et techniques appris en formation initiale. Ces moments sont également dédiés à la connaissance du secteur d'intervention au travers de visites et d'exercices spécifiques.

Sans oublier, la venue à Tonnoy, de l'imposante cellule d'entraînement en milieu toxique. Chaque SP peut ainsi se familiariser en toute sécurité avec l'Appareil Respiratoire Isolant (ARI) en évoluant dans un parcours exigeant et semé d'obstacles, le tout dans l'obscurité et la fumée.





# Sapeurs Pompiers - Bilan 2018



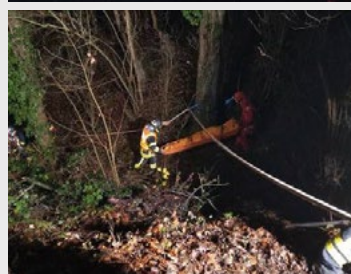
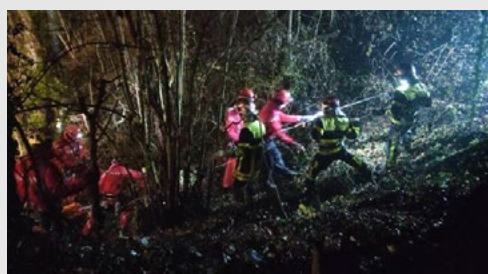
A noter également, notre participation en fin d'année, à une manœuvre multi-centres pilotée par le Groupe de Reconnaissance et d'Intervention en Milieu Périlleux (GRIMP), en conditions réelles, route de Rosières.

Le thème du jour était un accident de deux roues, de nuit, avec une victime ayant chuté en bas du ravin.

Objectifs : mettre en œuvre toutes les procédures et techniques utiles et nécessaires, coordonner nos moyens et compétences afin de secourir la victime

dans les meilleurs délais et conditions.

Malgré la nuit et les difficultés offertes par le terrain, les objectifs ont été atteints. En deux heures la victime a été abordée, conditionnée, remontée et évacuée fictivement vers l'hôpital.



## Cérémonie de Ste Barbe à Velle

C'est en présence du Commandant Cyrille GIBIERGE (adjoint au chef du groupement de Nancy), de l'Adjudant Gérald VIAL (Président de l'Union Départemental des SP), de très nombreux parents, amis, anciens pompiers, élus locaux, représentants des centres voisins, que nous nous sommes rassemblés le 9 décembre dernier, à Velle sur Moselle, pour célébrer notre patronne, Sainte Barbe.

L'assemblée a tout d'abord rendu hommage aux pompiers disparus par un dépôt de gerbe et une minute de silence au monument aux morts dans l'église.



La cérémonie s'est poursuivie par les remises officielles de médailles et attributs de grade par les autorités :



-> Médaille d'honneur des Sapeurs Pompiers échelon « OR » pour 30 années de service au Lieutenant Sylvain DARTOY.

-> Médaille d'honneur des Sapeurs Pompiers échelon « BRONZE » pour 10 années de service au Sergent-chef Christophe CUVELIER.

-> Attribut de grade de Sapeur de 1<sup>ère</sup> Classe à Joris PEUGNET.

Vint la présentation du bilan d'activités 2018, puis la remise des diplômes aux SP et JSP, récompensant les efforts consentis.

Le Chef de Centre a ensuite remis officiellement à Théo HUEBER, nouvelle recrue du centre, son bip, transformant ainsi son rêve de devenir « pompier » en réalité.

Issu de la dernière promotion de JSP brevetés, il a intégré le centre de Tonnoy au 01/12/18. Il a 16 ans et réside à Tonnoy.

Dès à présent il participe aux interventions sous tutorat tout en poursuivant sa formation.

Bienvenue parmi nous !



La remise de cadeaux, quelques allocutions et le verre de l'amitié ont clôturé cette belle matinée.



# Sapeurs Pompiers - Bilan 2018

## Nouveau Directeur Départemental



C'est au cours d'une cérémonie le 13 janvier 2018, au centre de secours de Pont à Mousson, que le nouveau Directeur Départemental des Sapeurs Pompiers de Meurthe et Moselle a pris ses fonctions.

Il s'agit du Colonel Jérôme PETITPOISSON.

Agé de 45 ans, marié et père de 2 enfants, vosgien d'origine, il vient de l'Essonne où il occupait le poste de Directeur Départemental Adjoint depuis deux ans.

Sapeur pompier volontaire en 1990 et professionnel depuis 1997, c'est un homme d'expérience ayant servi aussi bien en terrain rural, urbain ou en haute montagne. Nous avons eu l'honneur de l'accueillir à Tonnoy lors de sa visite des centres.

## Les Sapeurs-Pompiers recrutent : POURQUOI PAS VOUS ?



**Vous avez entre 18 et 55 ans,  
une condition physique correcte  
à la recherche d'une activité au service des autres :**



**Devenez Sapeur Pompier Volontaire...**

Si cette perspective vous intéresse ou si vous désirez plus d'informations, n'hésitez pas à nous contacter par mail : [cpii.tonnoy@wanadoo.fr](mailto:cpii.tonnoy@wanadoo.fr), ou adressez-vous à la Mairie de votre commune.

Une fois le recrutement validé, et après une journée d'intégration de 8 h, vous pourrez participer aux interventions comme « observateur », avant de poursuivre votre formation initiale modulaire...

**Lien utile : [www.pompiers54.fr](http://www.pompiers54.fr)**

## Rappel

En cas de besoin, composer le :



**Soyez très précis dans vos renseignements (surtout sur le lieu et la nature du problème), la rapidité et l'efficacité des secours en dépendent.**



**Pour une urgence médicale composer le « 15 ».**

## Pour Conclure



Merci à toutes les personnes qui nous aident et contribuent au bon fonctionnement du centre et de son amicale. Remerciements particuliers à madame MATHIS et à l'ensemble des acteurs communaux pour leur soutien ainsi que pour la mise à disposition des infrastructures de la commune.

Le Président et les membres de l'amicale des Sapeurs-Pompiers de Tonnoy vous remercient de votre accueil chaleureux lors de la présentation des calendriers.

Vous étiez absents lors du passage de nos pompiers et vous souhaitez nous apporter votre contribution, il n'est pas trop tard... Contactez-moi par mail ([cpii.tonnoy@wanadoo.fr](mailto:cpii.tonnoy@wanadoo.fr)) ou rapprochez-vous de votre Mairie.

**Le Chef de Centre,  
Lieutenant Sylvain DARTOY**





# Entreprises locales



Alexandre Bouillon  
Opticien expert

Votre Opticien,  
où vous voulez et quand vous voulez !

54-57-88 | 54290 - Velle sur Moselle

M. 07 60 08 55 86

E. abouillon@lesopticiensmobiles.com

www.lesopticiensmobiles.com | Service Client 04 82 90 49 82



## Résidents espace de coworking Velle-&-Co

5 rue de l'Eglise • 54290 Velle-sur-Moselle



- CRÉATRICE DE SOUVENIRS AUTHENTIQUES -  
*Mariage • Famille • Portrait*



Studio à Velle & Co - 5 rue de l'église à Velle-sur-Moselle  
Contact : 06 47 16 27 47 - hello@annemangeon.com

www.ANNEMANGEON.COM



Monsieur David FISCHER, propriétaire  
des établissements MOUGENOT,  
offre chaque année les gerbes  
commémoratives et des plants.

## Ets MOUGENOT

CREVÉCHAMPS

1, rue de Velle D 570

Lundi au samedi

8 h-12 h et 13 h 30-18 h 30

Tél. 03.83.26.66.80

Mail : mougenot.freres@wanadoo.fr

<http://www.ets-horticoles-mougenot.fr>

VANDOEUVRE  
Rue B.-Palissy  
(Face au centre Leclerc)  
Lundi au samedi  
9 h-19 h non-stop

SARREBOURG  
Z.A. de la Bièvre  
(à côté de Brico-Dépôt)  
Lundi au vendredi  
9 h-12 h et 14 h-19 h  
Samedi 9 h-18 h non-stop



insensee

Une impulsion pour s'élaner !

www.insensee.com

Adeline  
SALVARY

Développement  
personnel, relationnel  
& spirituel

TRAME • COACHING  
• FORMATION

06 81 83 54 44

adeline.salvary@gmail.com



imprimerie2g@wanadoo.fr  
contact@atelier-ketshop.fr

03 83 26 69 39

Route Départementale 570 - 54210 TONNOY

- Impression numérique
- Impression offset
- Signalétique
- Véhicules
- Display



graphisme & webdesign

Jérôme LAVEZ  
06 72 02 99 52  
contact@jlavz.fr



www.jlavz.fr

média sonore & musical

■ IDENTITÉ VISUELLE  
LOGOTYPE  
CHARTRE GRAPHIQUE

■ SUPPORTS  
PUBLICITAIRES  
CATALOGUES - JOURNAUX  
DÉPLIANTS - TRACTS  
AFFICHES - INVITATIONS  
SIGNALÉTIQUE IN/OUT

■ SITE INTERNET  
DESIGN - CONTENU  
DÉVELOPPEMENT  
RÉFÉRENCEMENT

■ IDENTITÉ SONORE  
CHARTRE SONORE  
MUSIQUE PERSONNALISÉE



# Entreprises locales



**Thérapie**  
du Mieux-Être .fr



## GSM Italcementi Group

**ROUTE DE CREVÉCHAMPS  
54290 VELLE SUR MOSELLE  
TEL : 03 83 51 52 70  
FAX : 03 83 51 04 14**



**NICOLAS TRAITEUR**  
a domicile

1 route d'haussonville  
54290 VELLE SUR MOSELLE  
tel : 09 52 31 67 64  
portable : 06 22 61 91 70  
Email : houotnico@live.fr  
siret : 515 066 645 00018

**Gîte Domaine de la Favière**





**Location chalet  
Velle-sur-Moselle 54290**

Chalet indépendant en pleine nature au calme, gîte de pêche

Réservation au **03 83 23 49 50**

**Gîte Saint Julien 54290 Velle sur Moselle**  
Edith et Dominique JOSSET  
Tél: 03 83 26 63 08




<http://www.gitesaintjulien.fr>



**Restaurant**

## Aux 3 Goujons

23 Grande Rue, 54290 CRÉVÉCHAMPS  
**Contacteur Jean Philippe Ring**  
**Tél : 03 83 26 61 19**

ASSOCIATION  
**LE VILLAGE À BASCULE**



2 rue du Barrois • 54830 Gerbéviller  
Rémi Morel : coordination  
**06 17 94 51 48**  
[www.levillageabascule.fr](http://www.levillageabascule.fr)  
levillageabascule@gmail.com

**LE VILLAGE À BASCULE, C'EST UNE INVITATION À L'ACTION,**  
À LA PARTICIPATION, À TOUS CEUX ET CELLES QUI – DE TRÈS PRÈS OU D'UN PEU PLUS LOIN – SOUHAITENT VIVRE UNE EXPÉRIENCE NOUVELLE À TRAVERS LA CONSTRUCTION DU 4<sup>ÈME</sup> VILLAGE À BASCULE.  
LE 22 MARS À DÉBUTÉ UNE PROJECTION POUR PRÉSENTER LA DÉMARCHÉ DE L'ASSOCIATION AVANT DE POURSUIVRE SUR LE CALENDRIER QUI NOUS AMÈNERA JUSQU'EN MAI 2020, PÉRIODE DU QUATRIÈME FESTIVAL !



## Dans tous les cas, pensez à préciser ces 3 points :

### • Qui je suis ?

Vous êtes victime, témoin, Indiquez un numéro de téléphone sur lequel vous restez joignable.

### • Où je suis ?

Donnez l'adresse précise de l'endroit où les services doivent intervenir.

### • Pourquoi j'appelle ?

Précisez les motifs de votre appel.

### • Écoutez attentivement les conseils donnés

sur la conduite à tenir avant l'arrivée des secours. Votre comportement peut permettre de sauver une vie.

## Les numéros d'appel d'urgence

permettent de joindre gratuitement les secours 24h/24.

### J'appelle le 112

**Pour toute urgence nécessitant une ambulance, les services d'incendie ou la police.**

Ne raccrochez pas si vous appelez le 112 par erreur ! Expliquez à l'opérateur que tout va bien. Dans le cas contraire, il se peut qu'une aide d'urgence doive être envoyée pour s'assurer qu'il n'y a aucun problème.

### J'appelle le 15

- en cas de besoin médical urgent
- en cas de malaise
- en cas de coma
- en cas d'hémorragie
- en cas de douleur thoracique

(cela peut être un infarctus et la mort peut survenir rapidement)

- en cas de difficultés respiratoires  
(surtout si la personne est asthmatique ou cardiaque ou que cela se produise lors d'un repas)
- quand une personne ne respire plus
- quand vous vous trouvez en présence d'un brûlé
- en cas d'intoxication

### J'appelle le 17

- en cas de violence
- en cas d'agression
- en cas de vol à l'arraché
- en cas de cambriolage

Police-secours peut être appelée pour signaler une infraction qui nécessite l'intervention immédiate de la police. Pensez à bien décrire les agresseurs, noter les numéros de plaque, indiquer

la direction de fuite, etc.

En cas d'appel non urgent, c'est-à-dire pour signaler à la police un fait qui ne nécessite pas d'intervention immédiate, contactez votre commissariat de police.

### J'appelle le 18

- en cas d'incendie
- en cas de fuite de gaz
- en cas de risque d'effondrement
- en cas d'ensevelissement
- en cas de brûlure

## Numéro d'urgence personnes sourdes et malentendantes

**114**

Ce numéro d'urgence national unique est accessible, dans un premier temps, par FAX ou SMS. Il ne reçoit pas les appels vocaux téléphoniques. Les Fax et SMS émis vers le «114» arrivent au centre relais national implanté au Centre Hospitalier Universitaire de Grenoble. Les professionnels sourds et entendants spécifiquement formés traitent ensuite ces messages et contactent les services d'urgence compétents (police, SAMU, sapeurs-pompiers), si la situation nécessite leur intervention.

### Pourquoi appeler le 114 ?

Toute personne sourde ou malentendante, victime ou témoin d'une situation d'urgence qui nécessite l'intervention des services de secours, peut désormais composer le «114», numéro gratuit, ouvert 7/7, 24h/24.

*Pour en savoir plus :*

*Centre d'Information sur la Surdit *



# Numéros d'urgence



☎ 116 000



Pompier



Police  
ou  
Gendarmerie



SAMU



N° unique  
européen

*Le 112 est accessible  
même si vous n'avez  
plus de crédit sur votre  
forfait mobile et si vous  
êtes sur une zone sans  
couverture réseau.*



Allô enfance  
en danger  
parents  
en difficulté ?

**URGENCE**  
**114**  
Numéro d'urgence  
pour les personnes  
avec des difficultés  
à entendre ou à parler



SAMU SOCIAL

N°Audiotel  
**32 37**  
ACCESSIBLE 24H/24H

Pharmacie  
de garde

Urgence Sécurité Gaz  
**GrDF**  
GAZ RÉSEAU  
DISTRIBUTION FRANCE  
**0 800 47 33 33**

**ENEDIS**  
L'ELECTRICITE EN RESEAU  
Dépannage  
électricité  
**0 810 333 054**

# Mon Mémo



.....

.....

.....

.....

.....

.....

.....

.....

.....

.....

